



Vítejte ve světě genetiky DanAvl

Charakteristika národního šlechtitelského programu

Genetika DanAvl je považována za nejlepší na světě, jako výsledek 40 let výzkumu. Výzkum byl zaměřen na profitabilní odvětví a neobyčejnou kvalitu masa k pokrytí požadavků na konkurenčních mezinárodních trzích. Prasnice chovného programu DanAvl mají nejlepší reprodukční užitkovost na světě. Mnoho producentů prasat v Dánsku odstavuje víc jak 30 prasat na prasnici a rok.

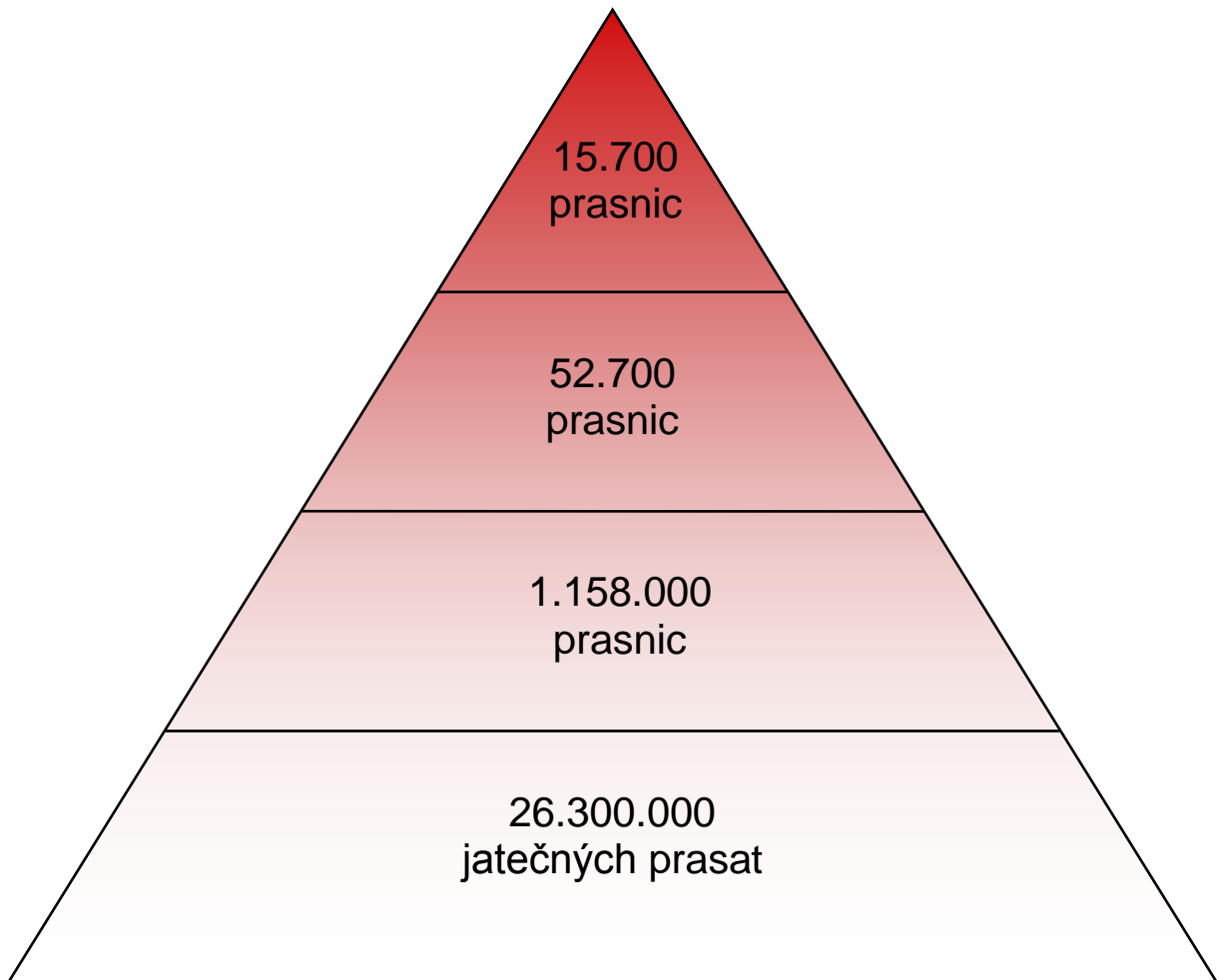
Nezávislý test porovnávající jednotlivé genetiky proběhl v letech 2007 a 2008 v Německu. Plemenice různých genetik: DanAvl, BHZP, JSR, LRS, Hülsenberger, PIC, TOPIGS byli zapuštěné inseminačními dávkami Pietrain. V testu byla sledována jak reprodukční tak produkční užitkovost jednotlivých genetik.

Šlechtitelská základna

Stav populace v Dánsku:

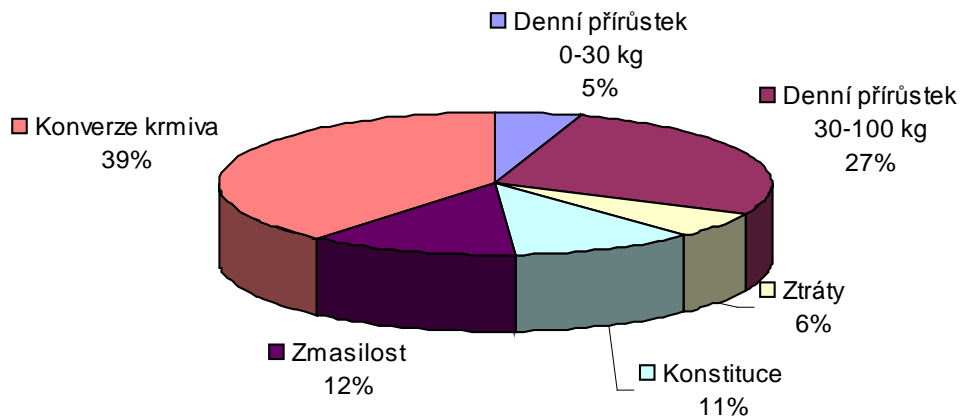
- 15 800 prasnic ve šlechtitelských chovech, 52 700 prasnic v rozmnožovacích chovech, 1 158 000 prasnic v užitkových chovech
- šlechtitelské a rozmnožovací skupiny i v jiných zemích

Pyramida DanAvl

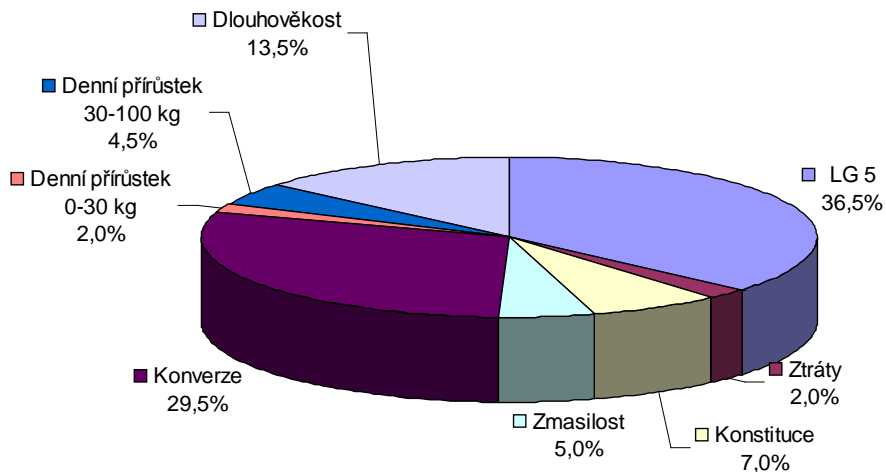


Chovné cíle

Otcovská populace - selekční index



Mateřská populace - selekční index:



Specifikum dánského chovného programu je znak **LG 5**. Program DanAvl nesleduje počet všech narozených selat a živě narozených selat, ale počet živých selat ve věku 5 dnů. Na základě tohoto znaku se daří v populaci udržet jenom ty nejkvalitnější matky.

Chovatelský pokrok

Chovatelský pokrok v DanAvl za poslední 4 roky

	Chovatelský pokrok na jatečné prasce	Hodnota chovatelského pokroku €
Denní přírůstek (0-30 kg)	1,1 gr/den	0,018
Denní přírůstek (30-100 kg)	11,6 gr/den	0,187
Konverze krmiva	-0,027 FE/kg	0,478
Zmasilost	0,09 %	0,104
LG5 ¹	0,44 selat ²	0,768
Konstituční pevnost	0,03 bodů ³	0,050
Dlouhověkost	-0,011 % ²	-0,126
Jatečné ztráty	0 kg	0,000
Průměr pro všechna plemena	-	1,479

¹ četnost vrhu (5.den života selat)

² Yorkshire, Landrace

³ Duroc

Koncentrace živin v KD počítána na ječmenné jednotky 12,5 MJ

Systém kontroly zdraví SPF – Specific pathogen free

V Dánsku je uplatňován přísný dohled nad zdravotním stavem všech prasat zahrnutých do šlechtitelského programu DanAvl.

Celý stát je oficiálně prostý klasického moru prasat, afrického moru prasat, slintavky a kulhavky, vezikulární choroby prasat, aujezského choroby, těšínské choroby, brucelózy, tuberkulózy a trichinelózy.

Systém kontroly zdravotního stavu Dánsku je postaven na pravidelném odběru a kontrole vzorků nezávislou veterinární autoritou. Rozmnožovací a šlechtitelské chovy jsou zařazeny do červeného systému, kde je předepsán pravidelný odběr krevních vzorků jednou za měsíc. Stáda produkující jatečná prasata patří do modrého systému, kde je zdravotní stav monitorován jednou ročně.

Vzorky jsou sérologicky vyšetřovány v laboratořích schválených SuS (organizace odpovědná za zdravotní systém chovu prasat v Dánsku) na enzootickou pneumonii, aktinobacilovou pleuropneumonii všech sérotypů, PRRS a atrofickou rhinitidu. V případě pozitivního výsledku na atrofickou rhinitidu jsou odebrány nosní výtěry na bakteriologické vyšetření. Dyzentérie je vyšetřována kultivačně. Výskyt salmonel je monitorován vyšetřováním tzv. masové šťávy na jatkách. V případě záchytu pozitivního výsledku jsou odebrány vzorky na bakteriologické vyšetření přímo v chovu.

Každý chov má na internetu uvedenou historii zdravotního stavu, která obsahuje přesná data vyšetření a data veškerých změn deklaračních kódů.

Deklarační kódy:

SPF

SPF + MYC

SPF + MYC + APP6

SPF + MYC + APP6 + APP12

SPF + MYC + APP6 + APP12 + PRRS

SPF – prosté vši, svrabu, enzootické pneumonie, atrofické rhinitidy, dyzentérie, aktinobacilové pleuropneumonie a PRRS

SPF + MYC – prosté vyjmenovaných onemocnění, ale pozitivní na enzootickou pneumonii

SPF + MYC + APP12 – prosté vyjmenovaných onemocnění, ale pozitivní na enzootickou pneumonii a na aktinobacilovou pleuropneumonii ser.12

SPF + MYC + APP6 + APP12 - prosté vyjmenovaných onemocnění, ale pozitivní na enzootickou pneumonii a na aktinobacilovou pleuropneumonii ser. 6 a 12.

Zdravotní stav je možno kontrolovat na internetových stránkách SuS podle čísla chovu, které je součástí označení na ušních známkách všech prasat pocházejících z tohoto chovu.

Organizace chovu prasat v Dánsku

Chovatelé prasat v Dánsku jsou organizováni ve společnosti Videncenter for Svineproduktion. Výkonnou rukou společnosti Videncenter for Svineproduktion je Danish Pig Production (Národní výbor pro produkci prasat), který odpovídá za rozhodování o chovné struktuře populace, o chovatelských záměrech a kontrole zdravotního stavu stád zařazených do chovatelského programu. Danish Pig Production také uděluje licence pro vývoz chovného materiálu DanAvl.

Proč spolupracuje společnost Sevaron s chovatelským programem DanAvl

Společnost SEVARON byla vybrána ke spolupráci s chovatelským programem DanAvl velvyslanectvím dánského království pro její komplexní servis k dodávaným zvířatům. SEVARON nabízí nejen zprostředkování nákupu genetického materiálu anebo prasat na výkrm, ale také následný servis.

SEVARON spolupracuje na dánské straně se společností **Porc-Ex Inc.**, která licenci na vývoz chovného materiálu vlastní od roku 2001 a je rozdělená na dvě divize: **Porc-Ex Breeding** zabezpečující vývoz genetického materiálu a **Porc-Ex** zabezpečující vývoz prasat na výkrm.



Chovný materiál



Prasata na výkrm

Chovný materiál

Národní program DanAvl

Dánský systém šlechtění a plemenitby je postavený na jednoduchosti. Vychází ze tří základních plemen: Dánská Landrace, Dánský Yorkshire a Dánský Duroc.

Ještě donedávna byl do otcovské pozice využíván i Dánský Hampshire. Avšak po uveřejnění výsledků dánského pokusu zaměřeného na citlivost vůči cirkoviru, kde Dánský Duroc v porovnání s Dánským Hampshire vykázal vyšší rezistenci vůči onemocněním způsobeným tímto původcem, vymizela poptávka po inseminačních dávkách kanců plemena Dánský Hampshire ze strany chovatelů.



Dánská Landrace



Dánský Yorkshire



Dánský Duroc

Charakteristika plemen

Dánská Landrace a **Dánský Yorkshire** mají vynikající plodnost a mléčnost, prežitelnost prasat, vyrovnanost vrhu, konstituční pevnost, chodivost. Jsou nestresové, dosahují výborné růstové schopnosti a kombinační návaznosti.

F1 generace kříženky LY / YL využívají efektu heteroze, což zvyšuje jejich produktibilitu.

Dánský Duroc má vynikající kvalitu masa (vysoké procento nitrosvalového tuku) a růstovou schopnost při dosažení příznivé konverze krmiva. Jeho odolnost, konstituční pevnost, optimální zmasilost predisponují k dosažení výborných výsledků při použití plemena Dánský Duroc v otcovské pozici pro produkci finálního hybridu.

Toto plemeno je velmi odolné k infekci virem PCV-2.

LG 5

DanAvl jako jediný šlechtitelský program pracuje v selekčním indexu u mateřské populace se znakem LG 5. LG 5 je počet selat ve vrhu ve věku 5 dnů. Ještě donedávna byl na LG5 dáván důraz z 76 %, avšak v důsledku změn cen na trhu s komoditami a zvýšení cen krmiva byl selekční index přepracován.

NAŠE NABÍDKA GENETICKÉHO MATERIÁLU Z DÁNSKA

Nabízíme:

Návrh průběhu depopulace jednotlivých farem:

- posouzení vhodnosti a návrh stavebních úprav stávajících provozů
- návštěva pracovníka firmy Porc-ex Breeding A/S
- poradenství a dozor při zavádění černobílého systému provozu a udržování vysokého zdravotního statutu chovu
- vytvoření funkčních os prasnice-sele-výkrm
- návrh organizace provozů z hlediska biologické bezpečnosti
- tvorba dezinfekčních programů (výběr přípravků a způsobů aplikace)
- kontrola účinnosti dezinfekce

Společnost SEVARON doporučuje zřízení vlastní faremní (podnikové) inseminační stanice. Při zřizování zabezpečíme komplexní poradenství zahrnující výběr zvířat, technologií, vybavení laboratoře, zaučení pracovníků.

Další námi poskytovaný servis

Monitoring zdravotního stavu dle metodiky DanAvl:

- výběr sledovaných nemocí;
- výběr metod laboratorních vyšetření;
- frekvence a počty vyšetření zvířat v jednotlivých kategoriích chovů;
- vlastní laboratorní vyšetření v laboratoři akreditované EU (zpoplatněno);
- návrh vhodného vakcinačně-medikačního programu pro jednotlivé chovy.

Výhody naší nabídky:

- smlouva přímo mezi chovatelem a dánskou stranou;
- široká šlechtitelská základna;
- velikost dodávajících farem;
- dlouhodobá a jasná koncepce rozvoje;
- rozšíření v mnoha zemích světa;
- všechny údaje o šlechtění a zdravotním stavu zvířat veřejně přístupné;
- jednoduchý systém křížení;
- velký genetický pokrok v celé populaci;
- důsledně propracovaný a dodržovaný program ochrany chovů proti zavlečení jakékoli nákazy;
- systematický dohled nad nálezovou situací v chovu;
- komplexní poradenská činnost;
- úzká spolupráce s předními vědeckými pracovišti a univerzitami;
- dlouhodobá návaznost na farmu, přímý kontakt s farmářem (majitelem prodávaných zvířat);
- mnohaleté zkušenosti s přepravou zvířat na velké vzdálenosti a s dodržováním zásad welfare při transportu.

Časový harmonogram dodávek chovných zvířat

Je maximálně přizpůsobován potřebám zákazníka

Servis

Reference z České Republiky

Společnost SEVARON byla vybrána velvyslanectvím dánského království pro její komplexní servis k dodávaným zvířatům, včetně kontroly zdravotního stavu v EU akreditované diagnostické laboratoři. Společnost SEVARON nabízí nejen zprostředkování nákupu genetického materiálu, ale také následný servis.

Náš tým terénních pracovníků má zkušenosti z již provedených repopulací zvířaty genetiky DanAvl v České Republice. Naše práce začíná výběrem zdrojové farmy, zjištěním zdravotní situace přímo ve vybraném chovu, předvýběrem zvířat, přípravou na transport, jejich příjmem na farmě v ČR a rozběhnutím zrepopulovaného provozu tak, aby dosahoval požadovaných chovatelských a zdravotních standardů jak je sou běžné v Dánsku.

V rámci komplexního servisu zajišťujeme vytváření programu DDD, systému černo-bílého provozu, výživářských doporučení pro jednotlivé kategorie prasat, vybavení podnikových inseminačních stanic a zaučení jejich pracovníků. Dále zajišťujeme veterinární konzultace, případně přímou veterinární činnost v těchto chovech, včetně plemenářského, zootechnického a zoohygienického servisu. Pracovníci naší společnosti jsou v neustálém kontaktu se specialisty z Danish Pig Production a veškeré nové poznatky jsou okamžitě uplatňovány v českých chovech.

V současné době je v České Republice importovaných cca 10 000 prasniček kříženek F1, 53 kanců plemene Dánský Duroc na třech podnikových inseminačních stanicích.

Dále jsme zabezpečili import cca 150 ks čistokrevných prasniček Dánská Landrace i cca 100 ks čistokrevných prasniček Dánský Yorkshire a samozřejmě i kanců plemen Dánská Landrace a Dánský Yorkshire. Táto čistokrevná populace bude sloužit na obnovu vlastních stád. Genetický pokrok zabezpečujeme dovozem inseminačních dávek kanců s vysokým indexem.

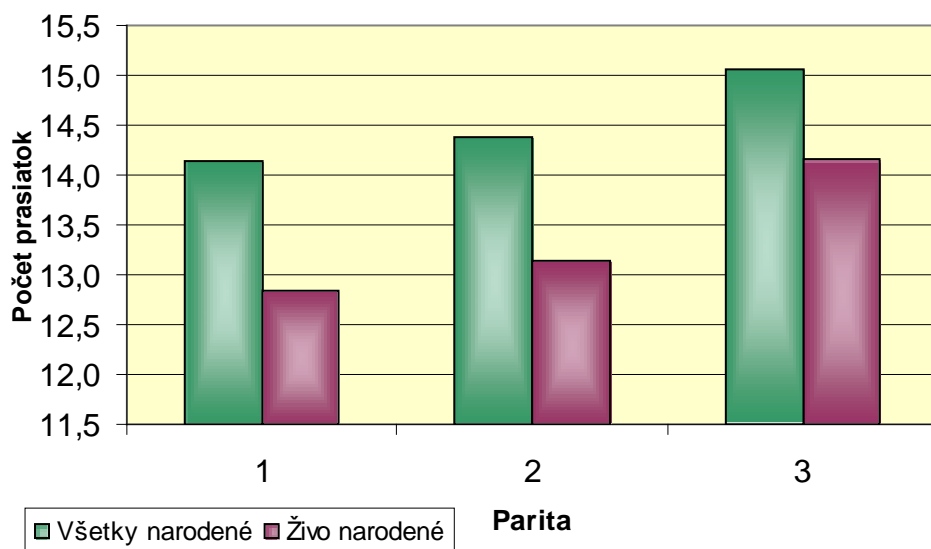
Dosavadní výsledky chovů v České Republice zrepopulovaných genetickým materiálem DanAvl, které byly realizovány naším komplexním servisem:

Reprodukce:

✓ březost po první inseminaci u prasniček -	95,0 %
✓ oprášení -	83,8 %
✓ inseminační interval -	12,2 dní
✓ jalové dni -	21,0 dní
✓ brakace v prvním roce -	15,5 %
✓ všechny narozené selata na vrh -	14,3 ks
✓ živě narozené selata na vrh -	13,0 ks
✓ odstav na vrh	12,1 ks
✓ předodstavová mortalita	6,9 %

Četnosti vrhů dle parity:

Početnost' vrhu podľa parity



Předvýkrm:

- ✓ průměrný denní přírůstek - 379 g/den
- ✓ ztráty (úhyn, selekce) - 1,98 %

Výkrm

- ✓ průměrný denní přírůstek - 859 g/deň
- ✓ ztráty (úhyn, selekce) - 1,15 %
- ✓ konverze krmiva - 3,056
- ✓ porážková hmotnost - 114 kg
- ✓ průměrná zmasilost - 58,9 %

Prasata na výkrm

Zdravotní status

V laboratořích schválených SuS (organizace odpovědná za zdravotní systém chovu prasat v Dánsku) jsou vzorky sérologicky vyšetřovány na enzootickou pneumonii, aktinobacilovou pleuropneumonii všech sérotypů, PRRS a atrofickou rhinitidu. V případě pozitivního výsledku na atrofickou rhinitidu jsou odebrány nosní výtěry na bakteriologické vyšetření. Dyzentérie je vyšetřována kultivačně. Výskyt salmonel je monitorován vyšetřováním tzv. masové šťávy na jatkách. V případě záchytu pozitivního výsledku jsou odebírány vzorky na bakteriologické vyšetření přímo v chovu.

Každý chov má na internetu uvedenou historii zdravotního stavu, která obsahuje přesná data vyšetření a data veškerých změn deklaračních kódů.

Deklarační kódy:

SPF

SPF + MYC

SPF + MYC + APP6

SPF + MYC + APP6 + APP12

SPF + MYC + APP6 + APP12 + PRRS

SPF – prosté vši, svrabu, enzootické pneumonie, atrofické rhinitidy, dyzentérie, aktinobacilové pleuropneumonie a PRRS

SPF + MYC – prosté vyjmenovaných onemocnění, ale pozitivní na enzootickou pneumonii

SPF + MYC + APP12 – prosté vyjmenovaných onemocnění, ale pozitivní na enzootickou pneumonii a na aktinobacilovou pleuropneumonii ser.12

SPF + MYC + APP6 + APP12 - prosté vyjmenovaných onemocnění, ale pozitivní na enzootickou pneumonii a na aktinobacilovou pleuropneumonii ser. 6 a 12.

Zdravotní stav je možno kontrolovat na internetových stránkách SuS podle čísla chovu, který je součástí označení na ušních známkách všech prasat pocházejících z tohoto chovu.

Reference z České a Slovenské Republiky

Za využití servisu naší společnosti SEVARON se také uskutečňuje nákup prasat na výkrm pro různé odběratele, a to jak jednorázovým nákupem tak i dlouhodobými kontrakty. Doteď bylo naskladněno přibližně 100 000 ks zvířat na různých úrovních zdravotního stavu v rámci systému SPF.

Průměrné výsledky z ukončených turnusů:

Průměrný denní přírůstek	957 g
Konverze krmiva	2,67 kg/kg
Úhyn	1,14 %
Ostatní ztráty	0,95 %
Průměrná vyskladňovací hmotnost	118,24 kg
Průměrná zmasilost	57,94 %