



**Magapor**<sup>®</sup>

*Just for pigs*

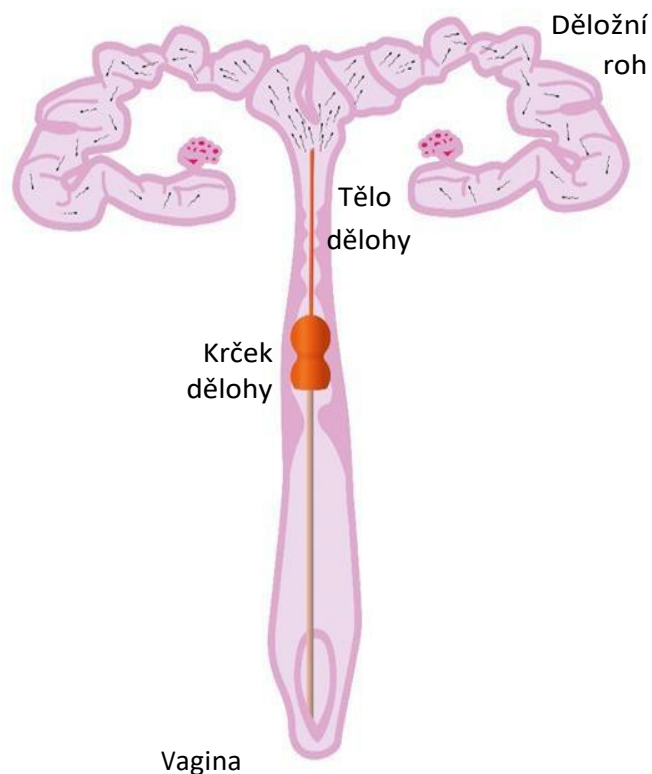
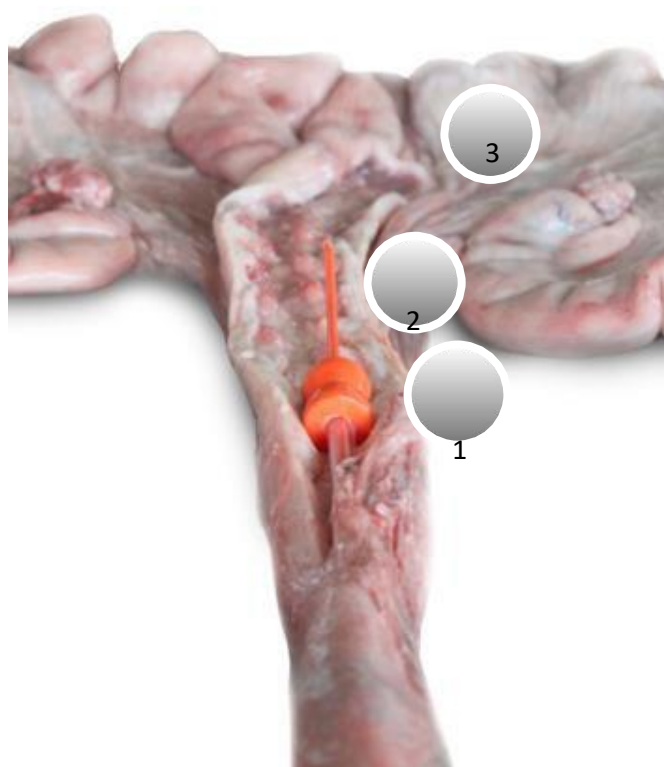


DOPORUČENÍ PRO PROVÁDĚNÍ  
POSTCERVIKÁLNÍ INSEMINACE PRASNIC

**ESPUMAPLUS – návod k použití**

## DOPORUČENÍ PRO PROVÁDĚNÍ POSTCERVIKÁLNÍ UMĚLÉ INSEMINACE

Umělá inseminace zahrnuje vpravení dávky semene přes cervikální oblast samičího reprodukčního systému pomocí jednoduché nebo kompozitní sondy do kraniální části děložního krčku (1: tradiční), těla dělohy (2: post- cervikální) nebo začátku děložního rohu (3: hluboká intrauterinní inseminace).



K provedení post-cervikální inseminace lze použít několik typů vodicích katetrů a vnitřních sond:

*K: Vodicí katetr*

*S: Vnitřní kanyla/sonda*

K: Pěnový + S: Magaplus S = **ESPUMAPLUS**



K: Spirální + S: Magaplus S



K: Pěnový pro prasničky + S: Magaplus N



Typ vnitřní kanyly/sondy použité při post-cervikální inseminaci je velmi důležitý, protože musí splňovat řadu požadavků:

- Musí být dostatečně pevná, aby bez potíží prošla děložním krčkem.
- Zároveň musí být dostatečně pružná, aby se ohnula v případě, že by sonda neprošla děložním krčkem a hrozilo by, že dojde k poranění reprodukčního traktu samice.



## POSTUP

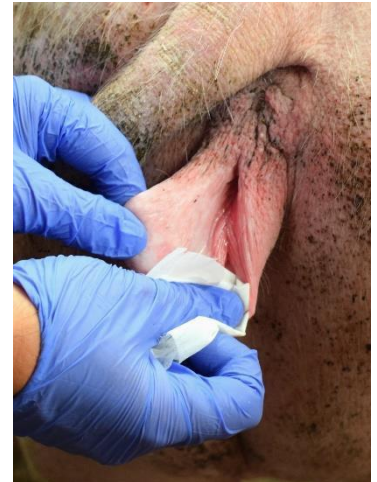
Doporučuje se vodit kance před prasnicemi, zkontrolovat příznaky říje a poté provést inseminaci. To umožňuje technikům identifikovat ty prasnice, které jsou skutečně v říji (pro tento úkol použijte své nejlepší pracovníky, protože pokud nebudou samice správně identifikovány „v říji“, ovlivní to vaše reprodukční výsledky).

Po dokončení kontroly říje je kanec odveden a může začít post-cervikální inseminace samic bez přítomnosti samce. Proces inseminace se doporučuje zahájit těsně po odebrání kance, tzn. začněte s inseminací prasnic, u nichž byla nejdříve zkontrolována říje. V závislosti na počtu samic, které mají být inseminovány, můžete počkat 20–30 minut po kontrole říje, maximálně 45 minut, ale ne déle, protože prasnice začnou ulehat a bude obtížnější dokončit inseminaci bez dalšího stresu.

Zpočátku je postup jako u tradiční inseminace

- 1) **Očistěte vulvu** každé prasnice určené k inseminaci ubrouskem – nepoužívejte stejný ubrousek u různých prasnic. Odstraňte veškeré nečistoty z vnitřku vulvy směrem ven, aby nebyly katetrem zatlačeny dále do pochvy.

Ujistěte se, že je vulva čistá. Pokud nebude, zbývající nečistoty se mohou snadno dostat do reprodukčního traktu.



- 2) Uchopte katetr za rukojeť a opatrně naneste na pěnovou olivku lubrikační gel (ne však do otvoru pro vnitřní sondu na hrotu olivky). Nedotýkejte se špičky a horní části, která bude zavedena do pochvy.



### 3) Zavedení katetru:

3.1 Jednou rukou otevřete vulvu a druhou zavedte katetr, přičemž se ujistěte, že katetr přichází do kontaktu pouze se sliznicí vulvy.

3.2 Zavedte katetr nasměrováním špičky nahoru (přibližně pod úhlem 30°), aby se zabránilo vniknutí do močového traktu.



### 4) Zavedení postcervikální sondy:

Po zavedení „vodícího“ katetru začněte velmi pomalu zavádět vnitřní kanylu/sondu, dokud nezačnete cítit odpor (zóna záhybů děložního krčku), vyvíjejte mírný tlak, dokud znovu neucítíte odpor, pak počkejte, poté vyvíjejte mírný tlak znovu, dokud nenarazíte na odpor. Opakujte tento postup, dokud není sonda zcela zavedena (v těle dělohy), tyto minuty bychom mohli využít k zavedení dalších sond u jiných prasnic. Pokud zjistíte, že sonda neprochází, NETLAČTE ji silou, ponechte ji připevněnou k záhybům děložního krčku, počkejte několik minut nebo samici inseminujte pomocí tradiční techniky umělé inseminace.



#### 5) Zavedení dávky spermatu:

Po správné homogenizaci dávky jednoduše připojte dávku spermatu na konec kanyly/sondy a vytlačte\* obsah do pohlavních orgánů prasnice.

Touto inseminační technikou můžeme vytlačit obsah dávky semene po zavedení vnitřní kanyly přímo do těla dělohy místo čekání, až ho samice nasaje, čímž se zkrátí čas strávený při každé inseminaci. Vpravení semene může trvat 20-30 sekund. Pokud zjistíte, že sperma neprotéká dovnitř, možná budete muset vytáhnout vodící katetr a posoudit, zda vnitřní kanyla skutečně prošla děložním krčkem.

Je důležité používat správnou velikost a objem blistru (30 ml-45 ml), aby se zabránilo zpětnému toku a oxidaci spermií.

\*Obsah pomalu vymačkejte



#### 6) Nakonec se katetr/kanyla/dávka semene vytáhne:

Bez odstranění obalu dávky semene vyjměte společně vodící katetr a sondu, abyste zabránili zpětnému toku obsahu dávky.



## 7) Přejděte k další samici a inseminujte:

Pro maximalizaci inseminačních časů a zvýšení účinnosti lze současně zavést několik vodicích katetrů, Magapor doporučuje postupovat podle „techniky 5-1“.

Tato metoda spočívá v tom, že se začne vyčištěním 5 vulv a postupně se zavádí 5 vodicích katetrů. Začněte s první samicí, zaveďte vodicí katetr, přejděte na druhou samici, zaveďte vodicí katetr atd.

Po zavedení pátého katetru se vraťte k první samici a začněte zavádět post-cervikální sondu. Po zavedení pěti sond se vraťte k 1. samici a inseminujte, jemně vyjměte vodicí katetr a vnitřní sondu a pokračujte v inseminaci 2. samice, vyjměte oba katetry současně a tak dále. V případě, že se sonda nedá zavést, neztráceli bychom čas a přešli k další prasnici, takže si necháme několik minut (ne více než 15, můžeme pokračovat v inseminaci dalších prasnic), abychom umožnili uvolnění děložního krčku před opětovným pokusem o zavedení sondy.



Text návodu k použití součástí dokumentace schválené rozhodnutím sp. zn. USKVBL/6806/2024/POD, č.j. USKVBL/8509/2024/Reg-Podb ze dne 24.06.2024 o zápisu veterinárního technického prostředku Espumaplus

Cílové druhy zvířat: prase domácí – prasnice

Doba použitelnosti v prodejním balení: 5 let (v kartonové krabici (po 250 kusech) i samostatně v polypropylenových sáčcích – při správných podmínkách skladování)

Doba použitelnosti po prvním otevření vnitřního obalu: Jakmile je polypropylenový sáček roztrhnut, katetr ESPUMAPLUS by měl být použit okamžitě, aby se zamezilo kontaminaci.

Způsob a podmínky uchování: uchovávejte na chladném a suchém místě mimo dosah světla a vlhkosti.

Veterinární technický prostředek

Pouze pro zvířata

SLOŽENÍ:	
Trubice katetru (polypropylen) - transparentní	500 x 6,7 mm
Trubice sondy (polyetylen) - oranžová	720 x 3,8 mm
Koncovka katetru (kopolymer EVA) - oranžová	35 mm
Koncovka sondy (ABS) - bílá	2 x 3,9 mm
Adaptér katetru (PVC) - oranžový	37 mm, vnitřní průměr 4 mm
Adaptér sondy (PVC) - transparentní	48 mm, vnější průměr 6,4 mm

Evidenční číslo veterinárního technického prostředku: VTP/008/24-C

Před použitím čtěte návod k použití

Šarže: .....

Datum výroby: .....

MAGAPOR S.L.  
PCTA Valdeferrin, Aula Dei c/5  
50600 - Ejea de los Caballeros, Zaragoza, Spain

Phone (+34) 976 66 29 14 • Fax (+34) 976 67 18 88

E-mail: magapor@magapor.com

www.magapor.com



Všechna práva vyhrazena © Magapor, S.L (August 2020)