

**Magapor**<sup>®</sup>

*Just for pigs*

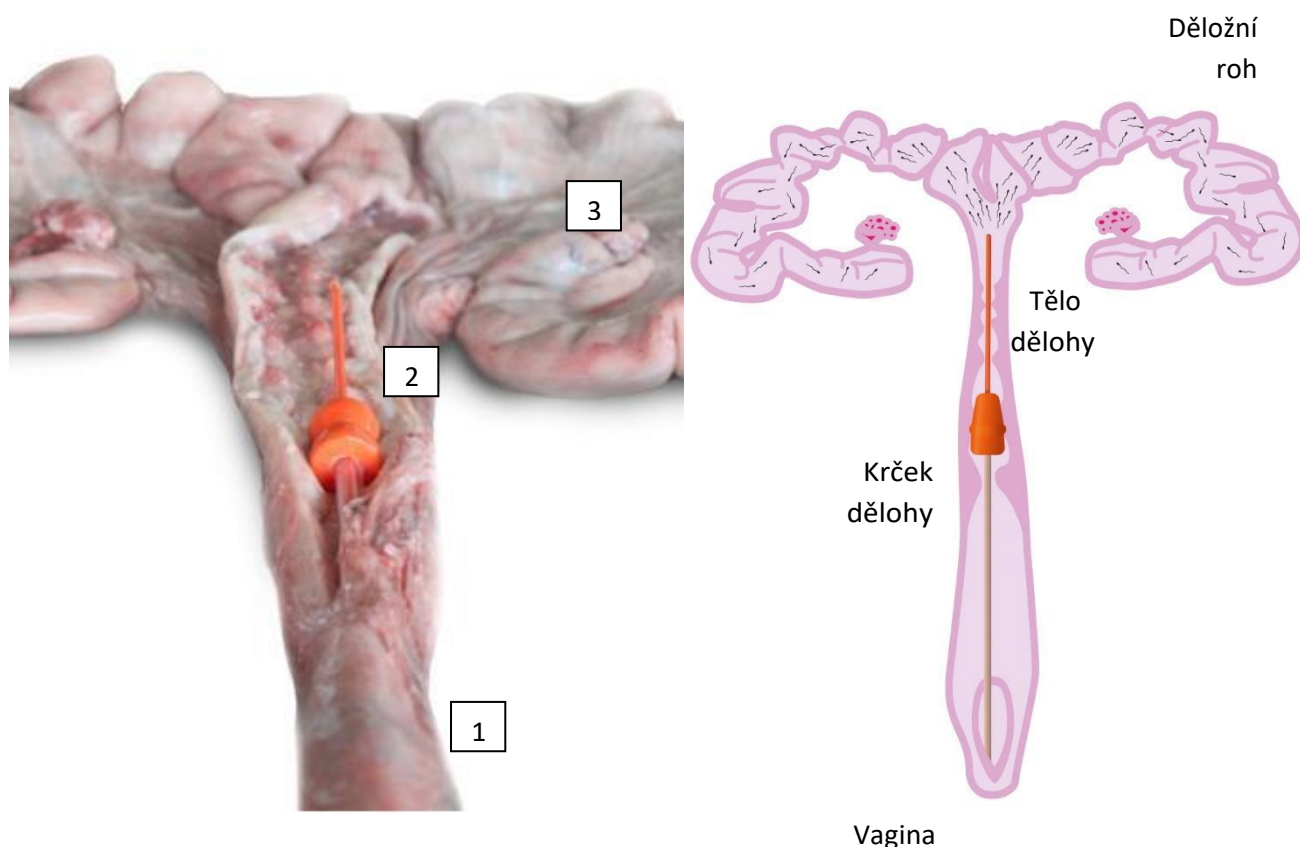


DOPORUČENÍ PRO PROVÁDĚNÍ  
POSTCERVIKÁLNÍ INSEMINACE U PRASNIČEK

MAGAPLUS-N – návod k použití

### DOPORUČENÍ PRO PROVÁDĚNÍ POSTCERVIKÁLNÍ UMĚLÉ INSEMINACE U PRASNÍČEK

Umělá inseminace zahrnuje vpravení dávky semene přes cervikální oblast samičího reprodukčního systému pomocí jednoduché nebo kompozitní sondy do kraniální části děložního krčku (1: tradiční), těla dělohy (2: post-cervikální) nebo začátku děložního rohu (3: hluboká intrauterinní).



Postcervikální inseminace je inseminační technika používaná již více než 10 let a je rozšířena v mnoha zemích, ve kterých je produkce prasat velmi důležitá, ale jak je dobře známo, u prasniček nebyla dosud praktikována.

Je to způsobeno především dvěma důvody: prvním je, že genitální trakt této skupiny prasnic má morfometrické vlastnosti, které se výrazně liší od multipar, a druhým důvodem je nedostatek post-cervikálních inseminačních sond vhodných pro pohlavní aparát prasniček.

K provedení postcervikální inseminace u nulipar se doporučuje následující systém:

**Vodící katetr:** Pěnový katetr pro prasničky

**Vnitřní kanyla/sonda:** Magaplust N



Stejně jako u sond pro multipary je materiál použitý v postcervikálních sondách velmi důležitý a musí splňovat řadu požadavků: musí být dostatečně tuhý, aby bez obtíží pronikl, ale zároveň musí být pružný, aby se ohnul, v případě že sonda nepostupuje, aby nedošlo k poranění zvířete.



Než začneme používat postcervikální inseminaci u nulipar a abychom byli úspěšní v jejím použití, musíme vzít v úvahu řadu faktorů:

- Prasnice, které mají být inseminovány, musí splňovat následující aspekty týkající se velikosti a věku: **7,5-8 měsíců, 140-150 kilogramů** a inseminovat alespoň během **druhé pozorované říje**, přičemž tyto podmínky jsou v souladu s doporučeními různých genetických společností.
- Co se týče použití či nepoužití kance jako stimulu v době inseminace: nedoporučuje se, protože má více nevýhod než výhod a průchod sondy děložním krčkem může být komplikovaný.

## POSTUP

V tomto smyslu se jako obecná metodika doporučuje provést detekci říje pomocí kance podle pokynů stanovených farmou a poté kance odvést. Před inseminací se doporučuje počkat 45 minut. Na rozdíl od multipar, prasničky potřebují více času na uvolnění svého reprodukčního aparátu, aby se usnadnilo zavádění sondy.

Postup je stejný jako u post-cervikální inseminace multipar:

1) **Očistěte vulvy** prasniček určených k inseminaci jednorázovým papírovým ubrouskem. Odstraňte veškeré nečistoty z vnějšku i zevnitř vulvy každé prasničky. Tyto ubrousky mohou být vlhké, navlhčené antiseptickým roztokem nebo použijte jednoduše roli savého papíru.

Ujistěte se, že je vulva suchá, protože rozpuštěné nečistoty se mohou snadno dostat dovnitř pohlavních cest.

2) Uchopte katetr za rukojeť a opatrně naneste na pěnovou olivku lubrikační gel (ne však do otvoru pro vnitřní sondu na hrotu olivky). Nedotýkejte se špičky a horní části katetru, která půjde pochvy.



### 3) Zavedení katetru:

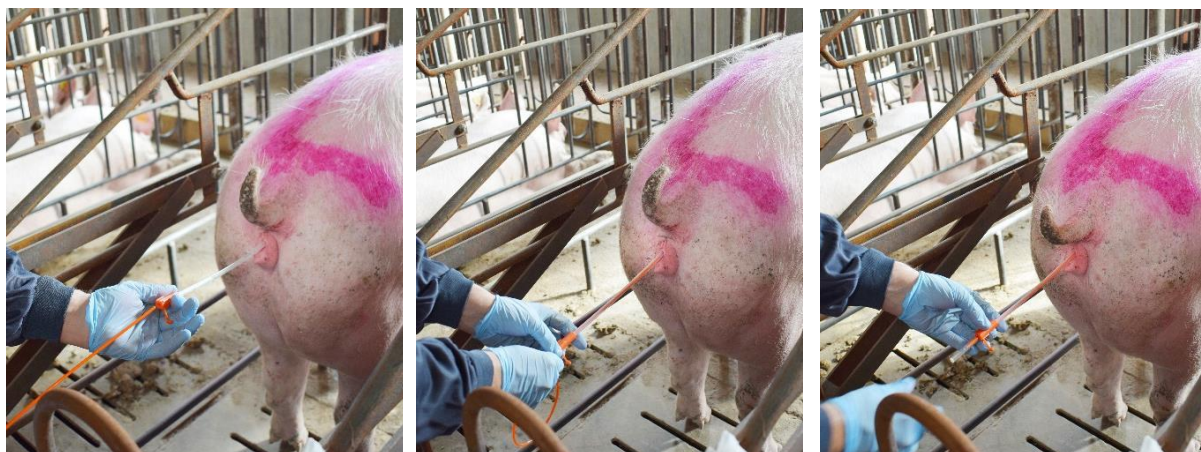
3.1 Jednou rukou otevřete vulvu a druhou zaveďte katetr, přičemž se ujistěte, že katetr přichází do kontaktu pouze se sliznicí vulvy.

3.2 Zaveďte katetr nasměrováním špičky nahoru (úhel 30° více nebo méně), aby se zabránilo vniknutí do močového traktu. Pokud k tomu dojde, doporučujeme tento katetr zlikvidovat a použít nový.



#### 4) Zavedení postcervikální sondy

Opatrně zaveďte vnitřní kanylu/sondu skrz „vodící“ katetr, dokud nezačnete cítit odpor (zóna záhybů děložního čípku), vyvíjejte mírný tlak, dokud znovu neucítíte odpor, poté počkejte několik minut a znovu mírně zatlačte, dokud nenarazíte na odpor. Opakujte tento postup, dokud není sonda zcela zasunuta (v těle dělohy); pokud se odpor nepolevuje a sonda nepostupuje, NETLAČTE ji silou, ponechte ji přiloženou k záhybům děložního krčku, počkejte ještě několik minut nebo samici inseminujte pomocí tradiční techniky umělé inseminace.



V tomto bodě můžeme najít určité rozdíly oproti post-cervikální technice u multipar, musíme mít větší trpělivost, protože ačkoliv má sonda vlastnosti, které odpovídají anatomii pohlavního aparátu nulipar, v některých případech může být přítomný větší odpor, který zvyšuje dobu inseminace ve srovnání s multiparními prasnicemi.

Tuto dobu můžete využít pro zavedení více katetrů u jiných prasniček, abyste se vyhnuli neproduktivním minutám.

Pokud se nám po maximálně 15 minutách od prvního pokusu o zavedení sondy nepodařilo ji plně zavést, musíme ji vyjmout a provést inseminaci tradiční technikou.

Před zavedením dávky semene se ujistěte, že je katetr ukotven k děložnímu krčku a sonda je dobře umístěna. Pokud ne, přemístěte je.

#### 5) Zavedení dávky spermatu:

Po správné homogenizaci (bez štěrcání) dávky jednoduše připojte dávku spermatu na konec kanyly/sondy a vytlačte\* obsah do pohlavních orgánů prasničky.

V žádném případě se nedoporučuje používat tradiční inseminační dávku a dělit ji.

Touto inseminační technikou můžeme vytlačit obsah dávky semene po zavedení vnitřní kanyly přímo do těla dělohy místo čekání, až ho samice nasaje, čímž se zkrátí čas strávený při každé inseminaci. Vpravení semene může trvat 20-30 sekund. Pokud zjistíte, že sperma neprotéká dovnitř, možná budete muset vytáhnout vodící katetr a posoudit, zda vnitřní kanyla skutečně prošla děložním krčkem.

Je důležité používat správnou velikost a objem blistru (30 ml - 45 ml), aby se zabránilo zpětnému toku a oxidaci spermií.

Pokud jde o tlak vyvíjený na dávky, existují rozdíly oproti postcervikální inseminaci u multipar. Tlak, který budeme vyvíjet pro zavedení dávky, musí být o něco menší, protože průměr a délka sondy jsou menší, proto je objem, který může projít jejím vnitřkem, menší, takže v případě multipar se doba zavedení pohybuje mezi 15-25 sekundami, u nulipary musí být 30-40 s.

\*Obsah pomalu vymačkejte



Text návodu k použití součást dokumentace schválené rozhodnutím sp. zn. USKVBL/8571/2024/POD, č.j. USKVBL/10487/2024/REG-Podb ze dne 06.08.2024 o zápisu veterinárního technického prostředku Magaplus-N

#### 6) Nakonec se katetr/kanyla/dávka semene vytáhne:

Bez odstranění obalu dávky semene vyjměte vodicí katetr a sondu společně, jako by byly spojené, abyste zabránili zpětnému toku obsahu dávky.



#### 7) Přejděte k dalšímu zvířeti

Stejně jako u multiparních prasnic, aby se maximalizovaly doby inseminace a byly efektivnější, lze zavést několik vodicích katetrů současně, společnost Magapor doporučuje postupovat podle „techniky 5-1“

Tato metoda spočívá v tom, že se vyčistí 5 vulv, poté se umístí vodicí katetry a po páté se vrátí k první prasničce, kde se zavede postcervikální sonda. Jakmile je vloženo 5 sond, nastává okamžik pro inseminaci a poté odstranění katetru/sondy, jakmile je inseminace dokončena. V případě, že se sonda nedá zavést, neztráceli bychom čas a přešli k další prasnici, takže si necháme několik minut (ne více než 15, můžeme pokračovat v inseminaci dalších prasnic), abychom umožnili uvolnění děložního krčku před opětovným pokusem o zavedení sondy.



### **Zavedení systému postcervikální inseminace u prasniček**

Musíme vzít v úvahu, že když chceme začít používat postcervikální inseminaci u prasniček, musíme vytvořit pracovní protokoly a zvážit všechny výše uvedené aspekty, abychom se vyhnuli falešným představám a možným problémům

Jakmile ji začneme používat, během prvních týdnů si musíme zapisovat všechna pozorování a incidenty, které by mohly během prvních dnů nastat, abychom v případě problémů mohli analyzovat situaci.

Následně pro vyhodnocení správného fungování inseminační techniky na farmě existují dva ukazatele správného fungování:

1. Úspěch při zavedení sondy > 85 % případů. Je to nižší procento než u multipar, u kterých je hranice 92-95 %, ale musíme počítat s tím, že jde o prasničky, které jsou inseminovány poprvé.
2. Reprodukční parametry plodnost a velikost vrhu by měly být minimálně stejné jako při použití tradiční inseminace.

Navíc, vzhledem ke kratší délce a průměru Magaplor N lze navíc tuto sondu použít i u prasnic po prvním porodu, protože u této skupiny prasnic je úspěšnost při zavádění konvenčních postcervikálních sond obvykle nižší než u prasnic v dalších porodních cyklech.

### **Možné výhody použití postcervikální inseminace u prasniček**

1. Totožné jako v případě multiparních prasnic, a to především:
  - Snížení počtu použitých kanců a následně použití těch s lepší genetickou výbavou.
  - Snížení času investovaného do procesu inseminace.
  - Snížení refluxu.
2. Na farmách, kde se používá post-cervikální inseminace u multipar, umožní sjednotit metodiku inseminace u všech prasnic na farmě se všemi výhodami, které to z hlediska řízení a organizace obnáší.
3. Na těch farmách, kde se ještě nezačala používat postcervikální inseminace, je možné provést změnu techniky v celém chovu, což znamená, že bude snazší se ji naučit.
4. Pro inseminační centra těch firem, které produkují 100% dávek pro postcervikální inseminaci, by to byla organizační výhoda v jejich práci.

Text návodu k použití součást dokumentace schválené rozhodnutím sp. zn. USKVBL/8571/2024/POD, č.j. USKVBL/10487/2024/REG-Podb ze dne 06.08.2024 o zápisu veterinárního technického prostředku Magaplor-N

Cílové druhy zvířat: prase domácí – prasničky

Doba použitelnosti v prodejním balení: 5 let (v kartonové krabici (po 250 kusech) i samostatně v polypropylenových sáčcích - při správných podmínkách skladování)

Doba použitelnosti po prvním otevření vnitřního obalu: Jakmile je polypropylenový sáček roztrhnut, katetr MAGAPLUS-N by měl být použit okamžitě, aby se zamezilo kontaminaci.

Způsob a podmínky uchovávání: uchovávejte na chladném a suchém místě mimo dosah světla a vlhkosti.

Veterinární technický prostředek

Pouze pro zvířata

SLOŽENÍ:	
Trubice katetru (polypropylen) - transparentní	500 mm, vnější průměr 6,7 mm
Koncovka katetru (kopolymer EVA) - oranžová	35,5 mm
Adaptér katetru (PVC) - oranžový	37 mm
Trubice sondy (polyetylen) - oranžová	637 mm, vnější průměr 3,25 mm
Adaptér sondy (PVC) - transparentní	48 mm, vnější průměr 6,4 mm vnitřní průměr 4,1 mm

Evidenční číslo veterinárního technického prostředku: VTP/009/24-C

Před použitím čtěte návod k použití.

Šarže: .....

Datum výroby: .....

MAGAPOR S.L.

PCTA Valdeferrin, Aula Dei c/5

50600 - Ejea de los Caballeros, Zaragoza, Spain

Phone (+34) 976 66 29 14 • Fax (+34) 976 67 18 88

E-mail: magapor@magapor.com

www.magapor.com



Všechna práva vyhrazena © Magapor, S.L (August 2020)